

# SOCIÁLNÍ SLUŽBY MĚSTA ČESKÉ LÍPY PŘÍSPĚVKOVÁ ORGANIZACE



## VÝROČNÍ ZPRÁVA ZA ROK 2017



*Člověk má na druhého sblížet shora pouze tehdy,  
když mu pomáhá postavit se na nohy.<sup>1</sup>*

---

<sup>1</sup> Gabriel Márguez



**KOMUNITNÍ CENTRUM**

**DOMOV PRO SENIORY LADA**



**DŮM  
S PEČOVATELSKOU  
SLUŽBOU**



**PENZION  
S PEČOVATELSKOU  
SLUŽBOU**

**DŮM RYCHLÉ POMOCI**



**DŮM HUMANITY**

# OBSAH

<b>IDENTIFIKACE ORGANIZACE</b>	<b>4</b>
<b>PŘEHLED PRACOVÍŠŤ A PRACOVNÍCH POZIC V ORGANIZACI</b>	<b>5</b>
<b>PEČOVATELSKÁ SLUŽBA</b>	<b>6</b>
KOLEKTIV PRACOVNÍKŮ	6
POSLÁNÍ	6
CÍLOVÁ SKUPINA	6
MÍSTO A ČAS POSKYTOVÁNÍ	6
NABÍDKA SLUŽEB	7
CO SE Podařilo	9
CÍLE PRO ROK 2018	9
<b>DOMOV PRO SENIORY</b>	<b>10</b>
POSKYTOVÁNÍ SLUŽBY V ROCE 2017	10
SKLADBA KLIENTŮ DOMOVA PODLE VĚKU A POHLAVÍ	11
SPOLUPRÁCE S JINÝMI ORGANIZACEMI	12
CO SE Podařilo A CO ZATÍM NE	13
CÍLE NA ROK 2018	14
STRAVOVACÍ PROVOZ	14
<b>AZYLOVÉ DOMY</b>	<b>15</b>
DŮM HUMANITY	15
AZYLOVÝ DŮM – STATISTIKA	15
DŮM RYCHLÉ POMOCI ( <i>DÁLE DRP</i> )	17
VĚKOVÁ STRUKTURA KLIENTŮ A JEJICH DĚTÍ	17
PŘEHLED VYUŽÍVÁNÍ SLUŽEB SOCIÁLNÍ ČÁSTI PRO RODIČE S DĚTMI V DRP	18
UBYTOVNA	18
CO SE Podařilo	18
<b>BYTY ZVLÁŠTNÍHO URČENÍ</b>	<b>19</b>
DŮM S PEČOVATELSKOU SLUŽBOU A PENZION S PEČOVATELSKOU SLUŽBOU	19
PŘÍJMY	19
STATISTIKA OBYVATEL	19
<b>KOMUNITNÍ CENTRUM</b>	<b>20</b>
PRO KOHO JE CENTRUM URČENO	20
KAPACITA KOMUNITNÍHO CENTRA	20
KLUB DŮCHODCŮ	20
NÁPLŇ A ČINNOST	20
<b>KOMUNITNÍ PLÁNOVÁNÍ SOCIÁLNÍCH SLUŽEB</b>	<b>21</b>
<b>AKCE ORGANIZACE</b>	<b>22</b>
SETKÁNÍ POSKYTOVATELŮ SOCIÁLNÍCH SLUŽEB	22
SPORTOVNÍ HRY	22
DEN SENIORŮ	22
PLES SENIORŮ	23
PODKLADY PRO TUTO VÝROČNÍ ZPRÁVU ZPRACOVALY	25

## IDENTIFIKACE ORGANIZACE

### SOCIÁLNÍ SLUŽBY MĚSTA ČESKÉ LÍPY, PŘÍSPĚVKOVÁ ORGANIZACE

ŠKOLNÍ 2213, ČESKÁ LÍPA

IČ: 727 45 339  
Číslo účtu: 182 030 576/0300  
Zápis: OR u KS Ústí nad Labem oddíl Pr, vložka číslo 513  
Ředitelka organizace: Mgr. Jitka Dočkalová  
Telefonní spojení: 487 763 791, 604 735 418  
E-mail: [reditel@ssmcl.cz](mailto:reditel@ssmcl.cz)  
Web: [www.ssmcl.cz](http://www.ssmcl.cz)

Sociální služby města České Lípy, příspěvková organizace vznikla schválením Zřizovací listiny Zastupitelstvem města ke dni 1. 1. 2003.

Hlavním předmětem činnosti příspěvkové organizace je zejména poskytování sociálních služeb dle zákona č. 108/2006 Sb., ve znění pozdějších předpisů a dle prováděcí vyhlášky 505/2006 Sb., ve znění pozdějších předpisů - § 40 pečovatelská služba, § 57 azylové domy a § 49 domovy pro seniory. Organizace spravuje budovy – odloučená pracoviště, ve kterých jsou poskytovány sociální služby a provozovány další činnosti:

- ✓ Penzion s pečovatelskou službou, Na Blatech 3211, Česká Lípa      dále PPS
- ✓ Dům s pečovatelskou službou, Ústecká 2855, Česká Lípa      dále DPS
- ✓ Domov pro seniory, Na Blatech 3211, Česká Lípa      dále DS
- ✓ Dům humanity, Dubická 931, Česká Lípa      dále DH
- ✓ Dům rychlé pomoci, Svatopluka Čecha 2852, Česká Lípa      dále DRP
- ✓ Výcvikový byt, 5. května 1582, Česká Lípa      dále VB
- ✓ Klub důchodců, Školní 2213, Česká Lípa      dále KD
- ✓ Komunitní centrum, Školní 2213, Česká Lípa      dále KC

Příspěvková organizace hospodaří s peněžními prostředky přijatými z rozpočtu svého zřizovatele a prostředky získanými vlastní činností, dále hospodaří s prostředky svých fondů, s peněžitými dary od fyzických a právnických osob, dotacemi z Libereckého kraje a dotacemi z MPSV.

## ORGANIZACE ZAJIŠTUJE POSKYTOVÁNÍ SOCIÁLNÍCH SLUŽEB

**„DOMOVY PRO SENIORY“, „AZYLOVÉ DOMY“,  
„PEČOVATELSKÁ SLUŽBA“**

## PŘEHLED PRACOVIŠŤ A PRACOVNÍCH POZIC V ORGANIZACI

Příspěvková organizace se dělí na úseky, které zajišťují chod jednotlivých služeb a jejich podporu.

Ředitelství – ekonomický úsek, který zajišťuje řídicí a administrativní servis pro řízení celé organizace. Současně zajišťuje chod odloučených pracovišť Klubu důchodců a Komunitního centra.

Technický úsek, který zajišťuje správu budov – domů s byty zvláštního určení, zejména pak údržbu, opravy, údržby zahrad, praní prádla pro potřeby uživatelů pečovatelské služby, včetně udržování jídelnosičů pro dováženou stravu prostřednictvím pečovatelské služby, na odloučených pracovištích Dům s pečovatelskou službou a Penzion s pečovatelskou službou.

Služba – Pečovatelská služba, která zajišťuje poskytování služeb dle zákona o sociálních službách a prováděcí vyhlášky, terénní pečovatelskou službu na území města a spádových obcí.

Služba – Domovy pro seniory, která zajišťuje poskytování služeb dle zákona o sociálních službách a prováděcí vyhlášky, nepřetržitou pobytovou službu na odloučeném pracovišti Domov pro seniory.

Služba – Azylové domy, která zajišťuje poskytování služeb dle zákona o sociálních službách a prováděcí vyhlášky, nepřetržitou pobytovou službu na odloučených pracovištích Dům humanity a Dům rychlé pomoci. Dále zajišťuje následné neregistrované služby na odloučeném pracovišti Výcvikový byt, včetně ubytovny.

Stravovací provoz - zajišťuje přípravu stravy pro klienty Pečovatelské služby a Domova pro seniory

### Personální obsazení v roce 2017

K datu 31. 12. 2017 měla naše organizace celkem 64 zaměstnanců.

### Spolupráce s Úřadem práce Česká Lípa v personálním obsazení během roku 2017

Během roku jsme uzavřeli s Úřadem práce tři nové Dohody o vyhrazení společensky účelného pracovního místa (SÚPM) a poskytnutí příspěvku, spolufinancovaného ze státního rozpočtu a Evropského sociálního fondu. V tomto roce dobíhaly ještě tři dohody z roku 2016.

Celkem jsme za rok 2017 od Úřadu práce, resp. Evropského sociálního fondu získali na tyto dohody **423.401 Kč**.

*Na základě uzavřených Dohod jsme obsadili tyto pracovní pozice:*

- od 16. 1. 2017 do 15. 1. 2018 – pomocná síla v kuchyni (příspěvek do 31. 12. 2017)
- od 1. 3. 2017 do 29. 2. 2020 – pracovník v sociálních službách (příspěvek do 31. 8. 2017)
- od 1. 8. 2017 do 31. 7. 2018 – administrativní pracovník (příspěvek do 31. 7. 2018)

## PEČOVATELSKÁ SLUŽBA

### KOLEKTIV PRACOVNÍKŮ

13 pracovníků přímé péče - pečovatelek, 2 sociální pracovníce, vedoucí a ostatní pracovníci (ředitelka, personální, účetní a technický personál) zajišťovali Pečovatelskou službu pro 364 uživatelů žijících na území města České Lípy v roce 2017. V průběhu roku 2017 probíhalo vzdělávání pracovníků včetně supervizní podpory. Zaměstnanci získali informace a osvojili si dovednosti v oblasti Individuálního plánování služby s klientem, Problematice infekce a hygienických rizik v sociálních službách, školení 1. Pomoci a dalších oblastech poskytování sociálních služeb seniorům a osobám se zdravotním postižením.



### POSLÁNÍ

Naším posláním je podat pomocnou ruku seniorům a osobám se zdravotním postižením, kterým již nestačí síly na zvládnání péče o sebe a svou domácnost. Pomocnou ruku v domácnosti nabízíme také rodinám, kde se narodilo současně 3 a více dětí tak, aby tato rodina měla čas na péči o své děti. Odborně školený personál poskytuje své služby v domácím prostředí klientů nebo v našem bezbariérovém Středisku osobní hygieny. Poskytování služeb je profesionální, důstojné a vychází z potřeb každého klienta. Vzájemnou spoluprací usilujeme o to, aby naši klienti mohli co nejdéle setrvat ve svém přirozeném prostředí.

### CÍLOVÁ SKUPINA

Senioři, osoby se zdravotním postižením ve věku 27 let a více a rodiny s dětmi (rodina, ve které se současně narodilo 3 a více dětí) žijící na území města Česká Lípa a ve spádových obcích.

### MÍSTO A ČAS POSKYTOVÁNÍ

Pečovatelská služba je poskytována na území města Česká Lípa a spádových obcí (*Častolovice, Dobranov, Dolní Libchava, Dubice, Heřmaničky, Lada, Manušice, Okřešice, Písečná, Stará Lípa, Vítkov, Vlčí Důl, Žizníkov*) a to v pracovní dny od 6:30 do 18:00 hodin, ve dnech víkendu je zajištěn pouze dovoz oběda v čase od 10:00 do 14:00 hodin. Pečovatelská služba se neposkytuje ve dnech státních svátků.

## NABÍDKA SLUŽEB

***Základní sociální poradenství, pomoc při zvládnání běžných úkonů péče o vlastní osobu, pomoc při osobní hygieně nebo poskytnutí podmínek pro osobní hygienu, poskytnutí stravy nebo pomoc při zajištění stravy, pomoc při zajištění chodu domácnosti, zprostředkování kontaktu se společenským prostředím.***



Rozsah základních činností stanovuje § 40 zákona č. 108/2006 Sb., o sociálních službách, ve znění pozdějších předpisů. Maximální výši úhrady stanovuje § 6 prováděcí vyhlášky k zákonu o sociálních službách č. 505/2006 Sb., ve znění pozdějších předpisů.

Na základě této vyhlášky schválila Rada města Česká Lípa „Ceník úhrad za úkony pečovatelské služby“, který je zveřejněn na [www.ssmcl.cz](http://www.ssmcl.cz).

Na základě sledování řešených potřeb za rok 2017 bylo zjištěno, že nejvíce je požadováno zajištění základní potřeby stravování, včetně dovozu nebo donášky oběda.

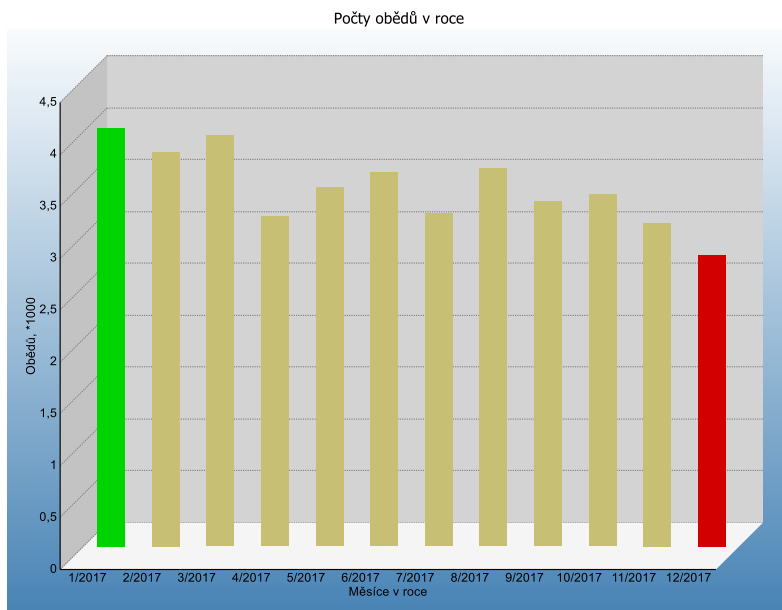
Zájemci i uživatelé, kteří jsou schopni si jídlo sami připravit nebo objednat u komerčního dodavatele, nemají dietní omezení a jejich schopnosti nejsou v těchto ohledech omezeny, nepatří do podporované cílové skupiny a v rámci základního sociálního poradenství je jim poskytnuta pomoc a podpora při zajištění stravování.

Sjednáním zajištění úkonu Běžný nákup a pochůzka mají uživatelé zajištěny potraviny pro přípravu stravy v přirozeném prostředí. Využívána je také podpora a pomoc při přípravě a servírování stravy, omytí jídelnosičů.

Dále je řešena potřeba péče o domácnost, její udržování a úklid spolu s péčí o prádlo, oblečení a boty, manipulace s prádlem, to znamená, že klientům převlékáme lůžkoviny, měníme použité prádlo a odnášíme jej nebo převážíme do vlastní prádelny, kde jej vypereme, vyžehlíme, popřípadě vymandlujeme a vracíme zpět klientovi v prostorách prádelny nebo opět přinášíme domů, pokud mu jeho pohybové schopnosti neumožní si prádlo vyzvednout.

Evidujeme také oblast potřeb péče o zdraví – návštěva lékaře a dodržování léčebného režimu, zajištění receptů, vyzvedávání léků, samotný doprovod k lékaři, zdravotní prevence (připomínání užití léků, následných kontrol u odborných lékařů aj.).

Mezi nejvíce řešené oblasti potřeb patří také osobní hygiena, mytí těla, koupání a sprchování. Uživatelé požadují také pomoc s řešením zajištění kontaktu se společenským prostředím, hospodaření s finančními prostředky – uplatňování práv a oprávněných zájmů a obstarávání osobních záležitostí.



Nežádanějším úkonem bylo i v roce 2017 zajištění stravy - oběda.

Pečovatelská služba je jediným registrovaným poskytovatelem zajišťujícím tento úkon na území města Česká Lípa včetně jejích spádových obcí.

V uplynulém roce bylo zajištěno 41 481 obědů pro 233 uživatelů služby.

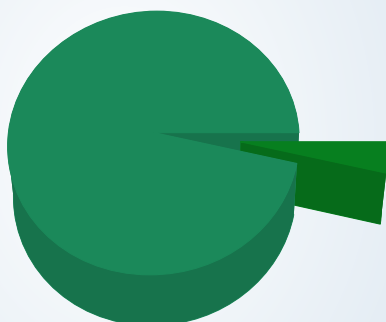
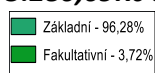
U všech zájemců o zavedení Pečovatelské služby byla vždy v jejich přirozeném prostředí přezkoumána nepříznivá sociální situace. Byla mu poskytnuta podpora a pomoc při řešení jeho životní situace v rámci základního sociálního poradenství, byly vyčerpány zdroje podpory v přirozeném prostředí a následně uzavřena smlouva o poskytování Pečovatelské služby. Tento postup byl uplatněn také u všech klientů, kterým v daném roce měla uplynout smlouva o poskytování Pečovatelské služby.

### ÚHRADY ZA SLUŽBY

Výpočet úhrady vychází z ceníku a času potřebného k zajištění konkrétního úkonu.

Bez úhrady je služba poskytována osobám, které splňují podmínky § 75 odst. 2 zákona o sociálních službách, tj. účastníkům odboje; osobám, které jsou účastny rehabilitace a osobám, které byly zařazeny v tábore nucených prací. Služba se bezplatně poskytovala i pozůstalým manželům/manželkám po těchto osobách starším 70 let a 1 rodině po narození vícero dětí do věku 3 let dětí.

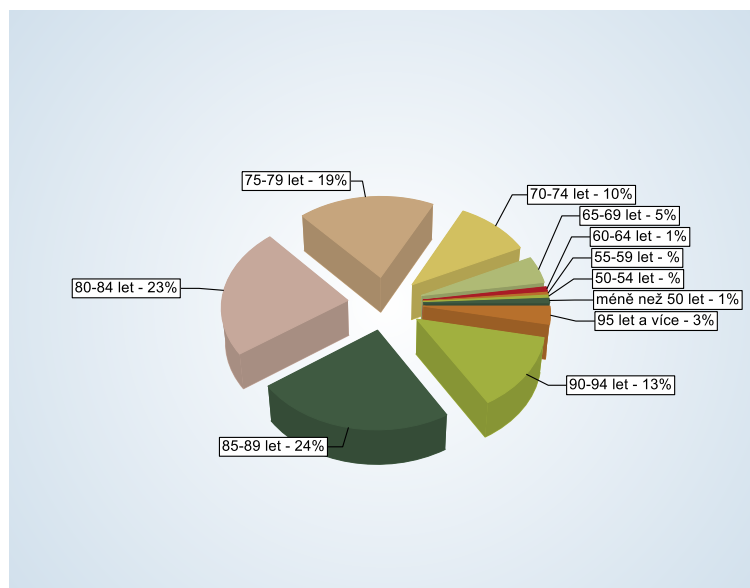
➤ **V roce 2017 byla pečovatelská služba poskytnuta bezplatně 4 uživatelům v hodnotě 75.280,09Kč celkem.**



Nad rámec základních činností stanovených zákonem jsou uživatelům pečovatelské služby poskytovány také fakultativní činnosti. (Dohled v případě krátkodobého zhoršení zdravotního stavu klienta nebo v případě, že se pečující osoba

krátkodobě nemůže postarat, kopírování, doprava do SOH a další.)

**V roce 2017 bylo za poskytování pečovatelské služby uhrazeno uživateli celkem 1.635 062,- Kč.  
Pečovatelskou službu v roce 2017 využilo celkem 346 klientů, jejich věkový průměr byl 81 let.**



Zdroj: PS James Edition, Petr Zajíc software

V uplynulém roce proběhlo několik plánovaných setkání obyvatel zařízení Domu s pečovatelskou službou a Penzionu s pečovatelskou službou, kde měli uživatelé prostor pro osobní podávání podnětů k poskytování Pečovatelské služby.

Všichni uživatelé Pečovatelské služby měli v roce 2017 možnost vyjádřit se ke kvalitě poskytované služby formou Dotazníkového šetření, jehož výsledky jsou uveřejněny na adrese [www.ssmcl.cz](http://www.ssmcl.cz).

Pracovníci Pečovatelské služby se podíleli na realizaci společenských akcí pořádaných pro klienty Pečovatelské služby Technickým úsekem SSMCL. (Velikonoční zábava, Grilování, Vánoční posezení)

## CO SE PODAŘILO

- transformace Pečovatelské služby v rámci sloučení odloučených pracovišť
- zapracování 4 nových kolegyň (zástup za MD, odchod do SD)
- vytvoření modelu organizace práce, zajištění rozvozových tras
- další odborné vzdělávání pracovníků
- aktivní působení a spolupráce v rámci sítě poskytovatelů sociálních služeb
- zvyšování kvality poskytované služby

## CÍLE PRO ROK 2018

- stabilní personální zajištění služby v průběhu roku
- další odborné vzdělávání s ohledem na profesní potřeby pracovníků
- aktivní působení a spolupráce s dotčenými subjekty v rámci poskytování sociálních služeb
- plánování Pečovatelské služby s ohledem na potřeby cílové skupiny

## DOMOV PRO SENIORY

do 31.8.2017 Ústecká 2855, Česká Lípa  
od 1.9.2017 Na Blatech 3211, Česká Lípa

Domov poskytuje pobytovou sociální službu včetně ošetrovatelské péče seniorům, kteří jsou z důvodu ztráty soběstačnosti závislí na pomoci druhé osoby a nemají nikoho, kdo by jim potřebnou péči poskytl doma.

- maximální kapacita 20 klientů – 6 pokojů dvoulůžkových, 8 pokojů jednolůžkových
- doba poskytování služby - nepřetržitě 24 hodin denně



### Úhrady za poskytování služby

Klienti hradí ubytování, celodenní stravu a poskytovanou péči.

- ubytování 200 Kč/den
- celodenní strava 160 Kč/den

**celkový roční příjem 1.216.525 Kč**

*(příjmy za stravu kryjí náklady)*

### POSKYTOVÁNÍ SLUŽBY V ROCE 2017

V roce 2017 využívalo služby Domova pro seniory LADA 33 klientů. Převážně službu využívaly ženy, celkem dvacet sedm, mužů bylo šest. Celkově bylo v roce 2017 našim klientům 2 587 let, což je průměrně 78,5 let. Využití lůžek bylo téměř 96 %. V roce 2017 bylo podáno 82 žádostí, z toho bylo 25 zrušených z důvodu úmrtí nebo na vlastní žádost a 4 zájemci byli odmítnuti, protože nepatřili do cílové skupiny domova. V roce 2017 nebyla vypovězena žádná smlouva o poskytování sociální služby ze strany poskytovatele ani ze strany klientů.



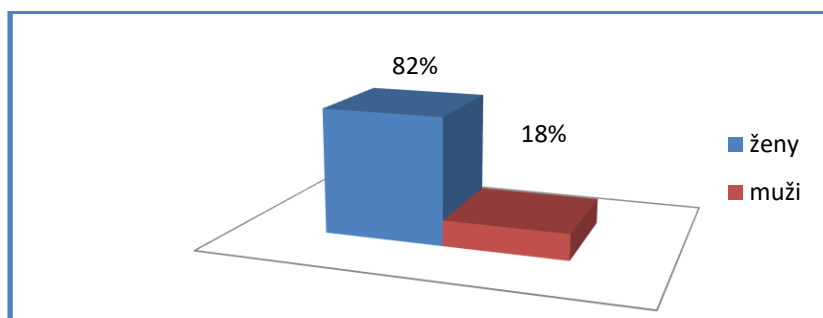
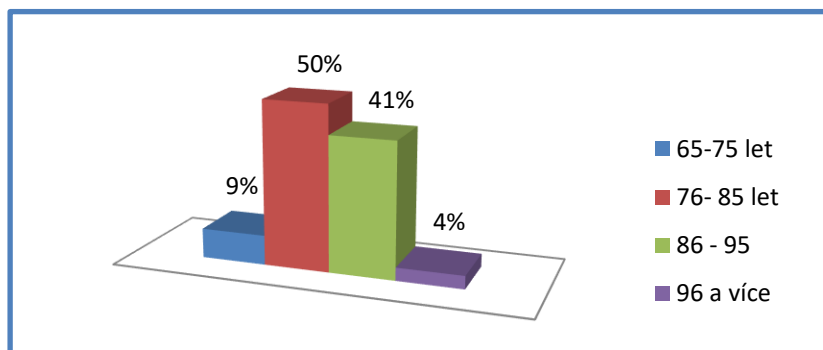
Statistické shrnutí DS Lada za rok 2017				
			Muži	Ženy
Počet klientů, kterým je aktuálně poskytována služba		19	3	16
Celkem podaných žádostí		82	20	62
z toho	Počet zrušených žádostí	25	7	18
	z toho jiný DD			
	z toho úmrtí	14	4	10
	z toho bez udání důvodu	11	3	8

<b>Počet odmítnutých zájemců</b>		<b>4</b>	<b>2</b>	<b>2</b>
z toho	těžký zdrav. stav	0	0	0
	mladší 65-ti let	2	1	1
	agresivita, těžká deprese	0	0	0
	alzheimer	2	1	1
<b>Počet neuspokojených žádostí podaných v roce 2017</b>		<b>43</b>	<b>7</b>	<b>36</b>
<b>Počet neuspokojených žádostí podaných v roce 2016</b>		<b>34</b>	<b>8</b>	<b>26</b>
<b>Počet neuspokojených žádostí podaných v roce 2015</b>		<b>39</b>	<b>9</b>	<b>40</b>
<b>Počet neuspokojených žádostí podaných v roce 2014</b>		<b>14</b>	<b>5</b>	<b>11</b>
<b>Počet neuspokojených žádostí celkem k 31.12.2017</b>		<b>85</b>	<b>22</b>	<b>63</b>
<b>Počet vypovězených smluv o poskytování služby</b>		<b>0</b>		

<b>Příspěvek na péči u klientů, kterým v roce 2017 byla poskytována péče</b>	
I.stupeň	<b>2</b>
II.stupeň	<b>5</b>
III.stupeň	<b>12</b>
IV.stupeň	<b>14</b>

Z tabulky je patrné, že se staráme převážně o klienty s vysokým stupněm závislosti na pomoci jiné osoby. Ne vždy priznaný stupeň příspěvku na péči odpovídá aktuálnímu stavu a potřebnosti péče klienta. V takových případech se žádá o zvýšení příspěvku na péči, které většinou trvá několik měsíců. Při odvolání je běžná čekací doba delší než rok.

#### **SKLADBA KLIENTŮ DOMOVA PODLE VĚKU A POHLAVÍ**



Zdroj: vlastní

## SPOLUPRÁCE S JINÝMI ORGANIZACEMI

I nadále spolupracujeme s dobrovolnickým centrem organizace ADRA. Velmi rádi využíváme jejich nabídku dobrovolníků/společníků, na které naši klienti velmi dobře a pozitivně reagují.

V roce 2017 do domova docházel jeden dobrovolník, který zajišťoval:

- společnost klientům
- možnost doprovodu (vycházky, zahrada, město)
- kulturní vyžití – čtení

Klienti, za kterými dobrovolník dochází, jsou za jeho společnost velmi rádi a oceňují také to, že za nimi dochází ve svém volném čase.

Spolupracujeme také s Denními a pobytovými sociálními službami, klienti společně vyráběli jarní, letní i podzimní dekorace. Malovali kraslice voskem, pletli pomlázky a vyráběli slámová zvířátka, tvořili quilling z papíru, pletli z pedigu ošatky, tvořili andílky při adventním tvoření. Při oblíbeném pečení napekli kynuté švestkové koláče, čokoládové muffiny i vánoční cukroví.



Spolupracujeme s Mateřskými školami Severní, Východní a Dolní Libchava. Děti si pro klienty domova připravily vystoupení Pásmo básniček a písniček Jaro, Děti ráje i Vánoční zpívání. Ve spolupráci se Základní školou Sever představili své taneční vystoupení děti ze skupiny Country Road. Silně emotivní bylo jarní i vánoční vystoupení Dětského pěveckého sboru Základní školy Sever. Děti ze školní družiny ze Základní školy Špičák vyrobili vánoční a novoroční přáníčka pro klienty domova.

Spolupracujeme s Gymnáziem v České Lípě a se Střední podnikatelskou školou v České Lípě. Studenti podnikatelské školy si připravili pro naše klienty hravé dopoledne. Společně hráli karty, šachy, bingo a piškvorky. Dopoledne zpřijemnil písničkami, které klientům zahráli a zazpívali. V rámci spolupráce si klienti mohli společně zazpívat na posezení s country a folk kytarou.

Ve spolupráci s firmou Adient jsme uspořádali Vánoční besídku s propojením generací a splněnými přáními. Děti z dětského domova Dubá Deštná a z Dětského domova v České Lípě na začátku besídky vystoupily s básničkami, písničkami a zatančily. Klienti byli dětmi a tím, co předvedly nadšením. Pod vánočním stromkem mělo každé dítě dárek. Zaměstnanci Adientu zakoupili dětem vánoční dárky, které si přály od Ježíška.



## CO SE PODAŘILO A CO ZATÍM NE

V průběhu roku 2017 se nám podařilo zvýšit komfort klientů a vytvářet jim tak podmínky pro spokojený život v Domově pro seniory LADA.

Podařilo se v září 2017 přestěhovat Domov pro seniory do Penzionu s pečovatelskou službou, Na Blatech 3211, v České Lípě. Zde mají klienti možnost využívat větší prostory dílny ručních prací, tělocvičny, salonku i jídelny. Stravovací provoz je v jedné budově s domovem a klienti mají čerstvou stravu bez dovážení a ohřívání.



Podařilo se rozmnožit zebřičky, které zpříjemňují klientům pobyt v atriu. Dvěma pářům zebřiček se podařilo vyvést celkem 7 mláďat. Klienti nadšeně pozorovali, jak s každým dnem mláďata rostou a rodiče se o ně starají. Nyní máme 11 zebřiček, které tu štěbetají klientům pro radost.

Podařilo se také získat nové akvárium. Staré bylo již ve špatném stavu. Klienti akvárium rádi pozorují, živorodé ryby mají často mláďata, která rychle rostou. Podařilo se získat starší pianino, které je klientům k dispozici v jídelně. Jedna klientka po mnoha desetiletích opět jezdí na vozíku trénovat na pianino. Pianino je využíváno při vystoupeních mateřských a základních škol. Podařilo se získat další dobový nábytek, který rozšířil reminiscenční koutky v domově. Podařilo se získat dvě figuríny, díky nimž můžeme vystavovat a obměňovat dobové ošacení, které v rámci reminiscence pomáhá klientům vzpomínat. Rozšířili jsme také nabídku společenských her pro klienty, mají možnost využívat hry na jemnou motoriku, trénink paměti, zapojení fantazie a slovní zásobu. Vzhledem k vážnosti zdravotního stavu klientů DS se nám podařilo zakoupit další antidekubitní matrace, které využíváme v prevenci vzniku dekubitů. Snažíme se obnovovat vybavení Domova pro seniory tak, aby nově pořízené věci byly nejen praktické, ale vhodné pro potřeby a pohodlí klientů (prostěradla, hrnečky, bavlněné povlečení).

Podařilo se udržet dobrou kvalitu služby, kterou oceňují klienti i jejich rodiny. O naši službu je proto velký zájem. Informace o dobré praxi a kvalitním poskytování služby mohli načerpat praktikanti, kteří praxi v domově vykonávali a někteří měli zájem o zaměstnání v našem domově. Spolupracovali jsme s organizacemi Kustod, Most ke vzdělání a Sociální agentura.



Canisterapii klienti domova využívají rádi. Kontakt se psem je účinně rozptýlí, trénují si jemnou i hrubou motoriku, pes přináší radost a dobrou náladu. Pes pomáhá díky své teplotě příjemně prohřívát klienty a napomáhá v polohování klientů.

Stále se snažíme být moderním domovem odpovídajícím požadavkům 21. století. Na základě zjištěných poznatků při zavádění poskytování služby jsme v průběhu celého roku zdokonalovali naplňování Standardů kvality sociálních služeb a vytvářeli podmínky pro spokojený život klientů v našem Domově.

S kvalitou služby souvisí i to, že všichni zaměstnanci přímé péče splňují kvalifikační požadavky a nemáme žádného pracovníka bez kvalifikace. Rádi bychom ještě zvýšili kvalitu péče zavedením některého z mezinárodních certifikovaných konceptů péče do naší služby.

## **CÍLE NA ROK 2018**

Udržet kvalitní provoz naší pobytové sociální služby tak, aby ji její klienti i jejich rodiny a přátelé považovali za příjemné místo k životu.

Rozšířit Domov pro seniory v Penzionu s pečovatelskou službou, Na Blatech 3211, v České Lípě. Navýšit kapacitu domova o 10 lůžek, aby bylo možné poskytovat službu více klientům.

Průběžně modernizovat vybavení a vzdělávat se pro větší komfort klientů i pracovníků. Nadále pracovat na tom, aby senioři mohli žít tak, jak si oni sami přejí a k čemu jim v rámci našich možností můžeme pomoci.

## **STRAVOVACÍ PROVOZ**

V roce 2017 se podařilo zmodernizovat provoz vlastní kuchyně, která vaří pro pečovatelskou službu a domov pro seniory. V polovině roku jsme začali vařit i pro své zaměstnance.

Kvalitu stravy zvýšilo to, že můžeme ovlivňovat skladbu a kvalitu stravy i kvalitu potravin, ze kterých se bude vařit. Klienti Domova pro seniory mohou využívat jídelnu nebo se stravovat ve svém pokoji.

Pro domov vaří celodenní stravu pro 20 klientů a pro pečovatelskou službu cca 150 až 200 obědů denně včetně diet. V roce 2017 se ve stravovacím provozu uvařilo 41.499 obědů pro Pečovatelskou službu. Z toho bylo uvařeno 4.035 dietních obědů. Pro Domov provoz uvařil 6.857 kusů jídel celodenní stravy, to znamená – snídaně, oběd, odpolední svačina, večeře a pro diabetické stravování ještě druhá, studená večeře. Kuchyně vaří dietní a racionální stravování, kdy je možné díky vybavení kuchyně vyrobit stravu celou, mletou nebo mixovanou.



## AZYLOVÉ DOMY

### DŮM HUMANITY

Dubická 931, Česká Lípa (dále DH)

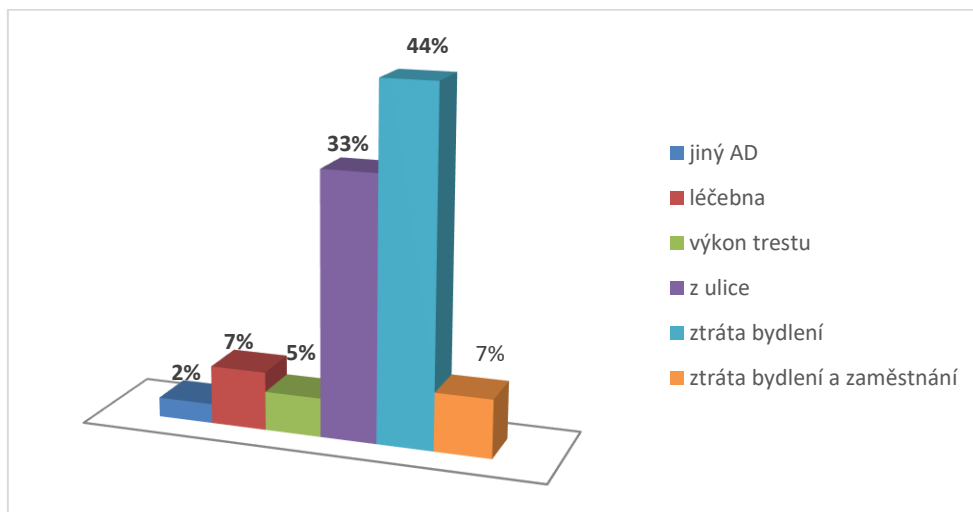
Účelem DH je poskytnout sociální službu „Azylové domy“ osobám, které se ocitly v nepříznivé sociální situaci a nemohou bydlet ve svém dřívějším bydlišti, u příbuzných, ani v některém z obvyklých ubytovacích zařízení.

Služby jsou poskytovány dospělým mužům a ženám 24 hodin denně v budově Domu humanity, Dubická 931.

Cena poskytované služby na den činí 50 Kč za osobu.



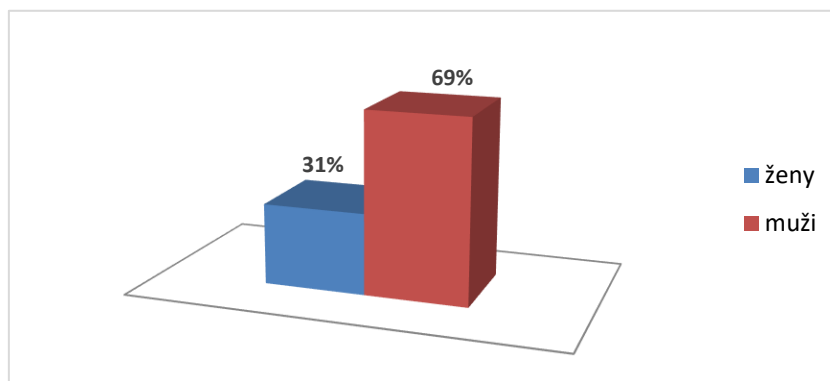
### Důvody, které podle jejich vyjádření přivedly uživatele do Domu humanity



Zdroj: vlastní

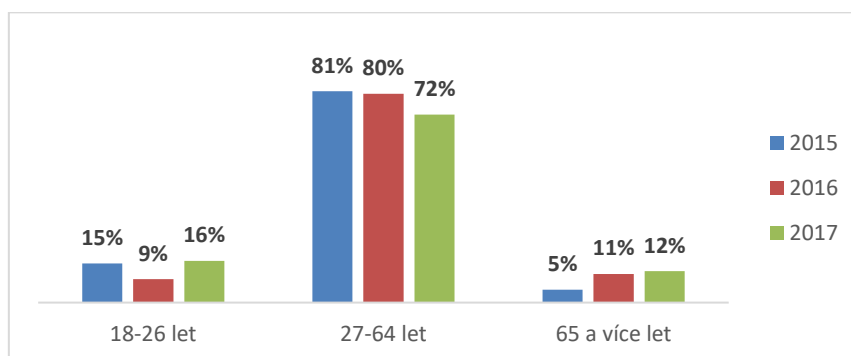
### AZYLOVÝ DŮM – STATISTIKA

Skladba klientů podle pohlaví



Zdroj: vlastní

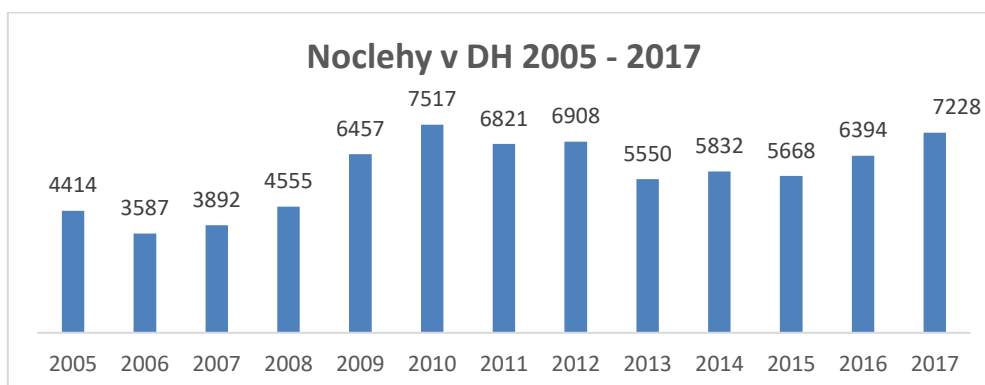
## Skladba klientů podle věku – porovnání s rokem 2015 a 2016



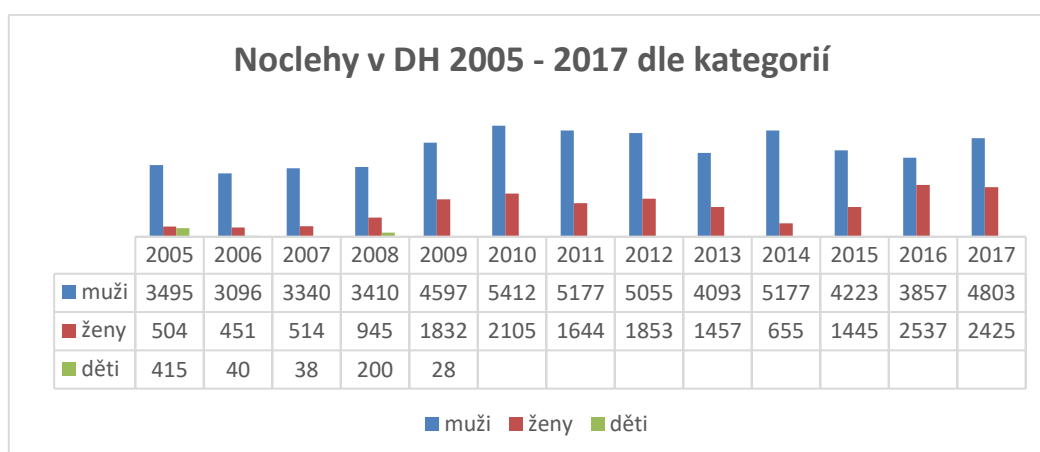
Zdroj: vlastní

Z grafu je patrné, že se v roce 2017 zvýšili klienti ve věkovém rozpětí 18-26 let a také se zvýšili klienti ve věkovém rozpětí 65 a více let, naopak se snížili klienti ve věkovém rozpětí 27-64 let.

## Statistika dle počtu využitých noclehů (2005 – 2017) – celkem bylo poskytnuto 7.228 noclehů



Zdroj: vlastní

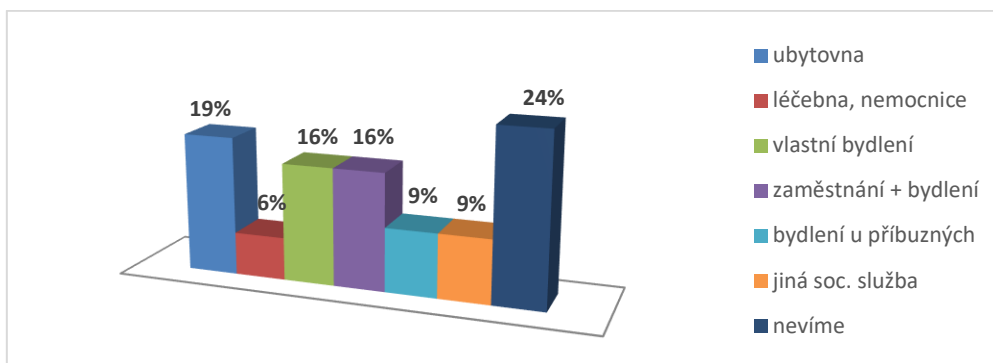


Zdroj: vlastní

Z grafů je patrné, že se celkový počet poskytnutých noclehů proti roku 2016 zvýšil. Dále je patrné, že u žen se noclehy nepatrně oproti roku 2016 snížily, u mužů se naopak zvýšily.

Tak jako každou zimu, i v roce 2017, jsme v období mrazů poskytli lidem bez doma (nevyužívajícím službu azylové domy) teplou místnost, kde mohli strávit noc. Dále měli k dispozici sociální zařízení a možnost dát si alespoň teplý čaj. Celkem této možnosti využilo 12 lidí.

V následujícím grafu je znázorněno, kam od nás klienti odešli po ukončení služby. Považujeme za úspěch, že celkem 60% odešlo do vlastního bydlení, na ubytovnu, k příbuzným či získali zaměstnání i s ubytováním.



Zdroj: vlastní

Dům humanity v uplynulém roce **podpořily především Jizerské pekárny s.r.o., které darují bezdomovcům každý den tři bochníky chleba**. Patří jim velký dík, protože jako jediní podporují naše služby již přes 25 let.

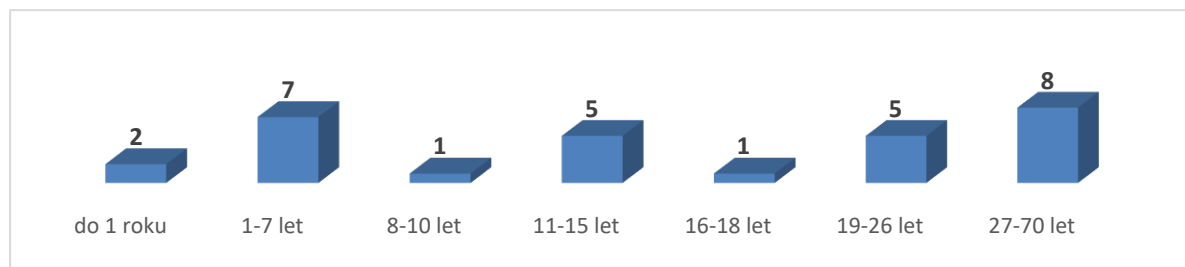
Dále pracovníci Domu humanity vydávají ošacení a nábytek, což je realizováno díky velké podpoře široké veřejnosti z celého regionu Českolipska. Oblečení se třídí a přebytky jsou odváženy Diakonii Broumov. Všem dárcům velice děkujeme a vážíme si jejich podpory.

### DŮM RYCHLÉ POMOCI (DÁLE DRP)

Služba azylové domy pomáhá osobám bez přístřeší. Služba je poskytována osamělým rodičům nebo zákonným zástupcům s dětmi v nepříznivé sociální situaci s maximálně dvěma dětmi. Dospělá osoba hradí za den 70 Kč, dítě za den 40 Kč.

Zbylá část Domu rychlé pomoci slouží jako ubytovna. Cena ubytování činí 112 Kč za osobu a den.

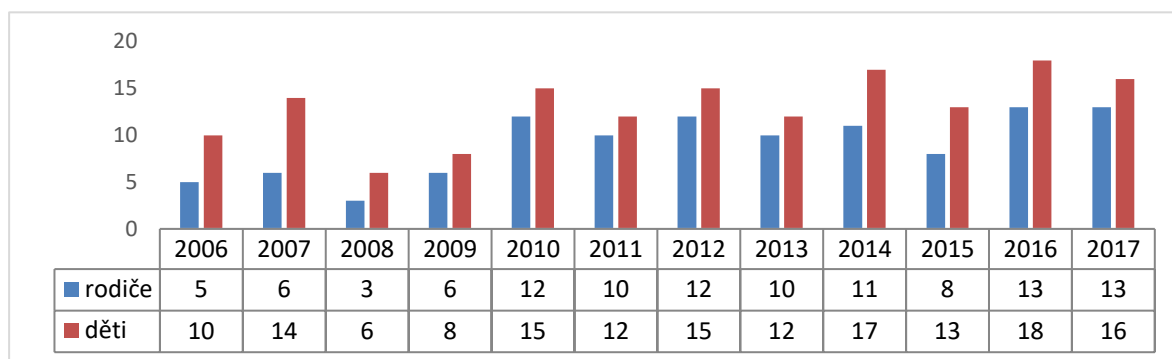
### VĚKOVÁ STRUKTURA KLIENTŮ A JEJICH DĚTÍ



Zdroj: vlastní

Klienty i nadále podporujeme tak, aby neodcházeli do jiných azylových zařízení, ale aby odcházeli do stabilního bydlení a byli si schopné ho udržet. Celkem 9 klientů, kteří ukončili služby DRP v roce 2017 odešlo do dlouhodobého klasického bydlení s možností se přihlásit k trvalému pobytu.

## PŘEHLED VYUŽÍVÁNÍ SLUŽEB SOCIÁLNÍ ČÁSTI PRO RODIČE S DĚTMI V DRP



Zdroj: vlastní

Z grafu je patrné, že od roku 2006 v roce 2016 využilo služby Domu rychlé pomoci nejvíce rodičů z celého sledovaného období.

## UBYTOVNA

Zbýlá část Domu rychlé pomoci slouží jako ubytovna. Cena ubytovny činí 112 Kč za osobu a den. Ubytování využilo v průběhu roku 2017 26 klientů, z toho v tomto roce přišlo ze služby Azylové domy 8 klientů.

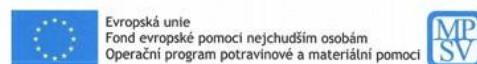
## CO SE PODAŘILO

V průběhu roku 2017 jsme se zapojili do projektu **POTRAVINOVÁ A MATERIÁLNÍ POMOC NEJCHUDŠÍM OSOBÁM II** (CZ.30.X.X/0.0/0.0/16\_004/0000008).

Potravinová a materiální pomoc je poskytována nejen klientům služby Azylové domy, ale i úzce spolupracujeme s odborem sociálních věcí a zdravotnictvím, kde sociální pracovníce z oddělení sociálních služeb nabízí tuto pomoc také lidem v nouzi, kteří nevyužívají naše služby.

Potravinová pomoc je velice kladně hodnocena nejen našimi klienty. Pomáhá překlenout tíživou sociální situaci, především v období, kdy se klientům zpozdí dávky hmotné nouze, či mají zažádáno a nebyla vyplacena mimořádně okamžitá pomoc, či se jedná o převod dávek z jiného města. Klienti jsou lépe stabilizovaní, mají uspokojenou základní potřebu, mají alespoň jistotu, že nebudou mít hlad a období snáze zvládnou.

O materiální pomoc byl velký zájem především ze strany žen a matek s dětmi. Materiální pomoc je také velice kladně hodnocena nejen našimi klienty, neboť co se týká drogerie, zde jsou poměrně vysoké měsíční náklady především u matek s dětmi. Stejně jako potravinová pomoc pomáhá překlenout tíživou sociální situaci. Klienti jsou lépe stabilizovaní, mají jistotu, že mohou důkladně udržovat osobní hygienu a své prostředí si udržovat v čistotě.



Operační program potravinové a materiální pomoci podporuje osoby a domácnosti ohrožené chudobou a sociálním vyloučením.

Ministerstvo práce a sociálních věcí prostřednictvím operačního programu realizuje projekt „Potravinová a materiální pomoc nejchudším osobám II“.

Nejchudší lidé dostanou díky projektu zdarma potraviny, hygienické potřeby, základní domácí potřeby a textilní výrobky.

V rámci projektu jsou nabízeny doprovodné aktivity přispívající k sociálnímu začleňování.

Projekt je financován z prostředků Fondu evropské pomoci nejchudším osobám prostřednictvím Operačního programu potravinové a materiální pomoci a státního rozpočtu ČR.

**Ministerstvo práce a sociálních věcí**  
Na Poříčním právu 1, 128 01 Praha 2  
E-mail: oppmp@mpsv.cz

[www.mpsv.cz](http://www.mpsv.cz) | [facebook.com/mpsvcz](https://facebook.com/mpsvcz) | [twitter.com/mpsvcz](https://twitter.com/mpsvcz)

## BYTY ZVLÁŠTNÍHO URČENÍ

Ústecká 2855, Česká Lípa  
Na Blatech 3211, Česká Lípa  
Byty zvláštního určení  
Ústecká 2855, Česká Lípa



Pohyb žádostí o přidělení bytu zvláštního určení ve sledovaném období 1.1. – 31.12.2017 ke dni 31.12.2017

Celkem řešeno žádostí - 63

Počet nových žádostí přijatých ve sledovaném období - 49

Počet žádostí převedených z roku 2016 - 14

### Počet uzavřených smluv –28

Počet žádostí schválených RM, bez uzavřené smlouvy smlouvu – 2 (zhoršení zdrav. stavu - 2)

Počet schválených žadatelů před uzavřením smlouvy – 0

### Počet zrušených žádostí ve sledovaném období – 22

Důvody zrušení:

Na vlastní žádost - 9

Neschválení RM Česká Lípa -10

Úmrtí žadatele - 4

Počet odložených žádostí (zdrav. důvody, absence pokoje pro dvojice, dluh vůči městu Česká Lípa) -4

## DŮM S PEČOVATELSKOU SLUŽBOU A PENZION S PEČOVATELSKOU SLUŽBOU

### Ústecká 2855, Česká Lípa a Na Blatech 3211

Byty zvláštního určení jsou určeny pro občany, kteří splňují podmínky dle pravidel pro přijímání žadatelů, schválených Radou města. Pravidla i žádosti jsou k dispozici na [www.ssmcl.cz](http://www.ssmcl.cz).

Dům s pečovatelskou službou poskytuje formu nájemního bydlení v celkem 109 samostatných jednopokojových bytových jednotkách a Penzion s pečovatelskou službou nabízí celkem 44 samostatných jednopokojových a dvoupokojových bytových jednotek.



### PŘÍJMY

DPS

Za nájemné a služby: 2.347.846 Kč

Pokoj pro hosty: 4.770 Kč

Příjmy z pronájmu: 72.036 Kč

PPS

Za nájemné a služby: 1.079.873 Kč

Za pokoj pro hosty: 3.150 Kč

Příjmy z pronájmu: 6.291 Kč

### STATISTIKA OBYVATEL

Celkový počet nájemníků k 31.12.2017 činil 157.

Z toho 120 žen a 37 mužů. Průměrný věk byl 80 let. V roce

2017 dostalo byt 28 nových žadatelů.



## KOMUNITNÍ CENTRUM

Školní 2213, Česká Lípa

### PRO KOHO JE CENTRUM URČENO

Pro neziskové organizace, spolky a sdružení, pracující jak s dětmi, mládeží tak i dospělými na území města Česká Lípa a také se zdravotně postiženými.



### KAPACITA KOMUNITNÍHO CENTRA

V prostorách Komunitního centra je připraveno pro aktivity neziskového sektoru celkem pět kluboven, včetně zázemí – kuchyňka, sociální zařízení, včetně imobilního WC.

### Přehled dlouhodobých nájemců

- Centrum pro zdravotně postižené Libereckého kraje, o. s.
- Rytmus Liberec, o. p. s.
- DOLMEN, o.p.s. Agentura pro chráněné bydlení
- Sdružení tělesně postižených Česká Lípa, o.p.s.
- Svaz tělesně postižených v České republice, o.s. - místní organizace

### Přehled krátkodobých nájemců

- Svaz postižených civilizačními chorobami v ČR, o. s. – Základní organizace Č. Lípa
- Okresní výbor Českého svazu včelařů v České Lípě

### KLUB DŮCHODCŮ

sídlí v Komunitním centru a je určen pro obyvatele města České Lípy a jejích spádových obcí, kteří jsou v seniorském věku.

Průměrný věk členů v roce 2017 byl 78 let.

Senioři se pravidelně schází každé pondělí a čtvrtek od 12:30 hodin do 15:30 hodin vyjma letních prázdnin a státních svátků.

Kapacita KD je cca 50 míst, ale nikdy se nesejdou všichni členové, naplněnost se odvíjí od připraveného programu.



### NÁPLŇ A ČINNOST

Zajišťuje společenské, kulturní a jiné zájmové činnosti. Pořádá přednášky různého charakteru, kulturní akce, taneční zábavy, turnaje a výlety po území ČR. Činnost koordinuje výbor složený z členů KD a ředitelka příspěvkové organizace Sociálních služeb města České Lípy.

## KOMUNITNÍ PLÁNOVÁNÍ SOCIÁLNÍCH SLUŽEB

### Komunitní plánování sociálních služeb

• V lednu 2017 došlo ke změnám ve složení pracovních skupin. PS jsou nyní složeny z 9 členů. Jsou sestaveny v souladu s principem tzv. triády:

- poskytovatelé sociálních služeb (jsou voleni)
- uživatelé sociálních služeb
- zadavatelé sociálních služeb

• Pracovní skupiny jsou nyní stanoveny pro tyto jednotlivé oblasti sociální pomoci a péče (dle cílových skupin):

- senioři
- osoby se zdravotním postižením
- osoby v sociální nouzi
- děti a mládež

Každá z pracovních skupin se aktivně podílela na určování kapacity sítě sociálních služeb, které jsou nezbytné pro zajištění potřeb osob na území města Česká Lípa i Libereckého kraje. Skupiny se aktivně podílí na zjišťování potřeb v území a stanovení prioritních opatření v rámci procesu plánování služeb. Dále se podílí na monitorování stavu naplňování opatření strategických dokumentů (Komunitní plán sociálních služeb na území města Česká Lípa 2016 - 2020 i Akční plán sociálních služeb na území města Česká Lípa 2017 – 2018). Pracovní skupiny se aktivně zapojily do procesu tvorby a připomínkování Strategického plánu rozvoje města Česká Lípa na období 2017 – 2023.



## AKCE ORGANIZACE

### SETKÁNÍ POSKYTOVATELŮ SOCIÁLNÍCH SLUŽEB

Naše organizace se vždy představovala na veletrhu poskytovatelů sociálních služeb v Liberci, který pořádal Krajský úřad. Již druhým rokem jsme pořádali setkání poskytovatelů v České Lípě. Byl to skvělý den, poskytovatelé se vzájemně poznali a vyměnili si zkušenosti. Někteří i navázali pravidelnou spolupráci.



### SPORTOVNÍ HRY

V červnu jsme tradičně pořádali Sportovní hry na zahradě penzionu s pečovatelskou službou. Účastnila se jich nejen družstva z našich zařízení a Klubu důchodců, ale i z jiných domovů pro seniory i pečovatelských služeb.



### DEN SENIORŮ

V říjnu jsme se u příležitosti Dne seniorů podíleli na již tradiční akci Den seniorů v KD Crystal. Bylo to krásné odpoledne, kde se při setkání generaci všichni skvěle bavili.



## PLES SENIORŮ

Důstojným a slavnostním zakončením roku byl již tradiční Ples seniorů, který si všichni senioři, hosté i pracovníci organizace užili v prosinci. Konal se v kulturním domě Crystal a díky sponzorům si senioři mohli odnést spoustu úžasných cen a také zážitků. K tanci i poslechu hrála živá hudba a všichni se napříč generacemi společně dobře bavili.



VELKÉ PODĚKOVÁNÍ PATŘÍ VŠEM SPONZORŮM,  
KTEŘÍ NÁM POSKYTLI NEJEN OBČERSTVENÍ,  
ALE TAKÉ MNOHO CEN PRO ÚČASTNÍKY AKCÍ.  
DĚKUJEME

Také jsme v rámci projektu **Setkání seniorů bez hranic** navštívili se seniory partnerské město **Mittweida**. Naši senioři byli nadšení a moc se jim výlet líbil.



## Příloha č. 1 Finanční přehled hospodaření

<b>Přehled výnosů a nákladů za rok 2017</b>				
výnosy hlavní činnosti			náklady hlavní činnosti	
plánované	37 653 000,00 Kč		plánované	37 563 000,00 Kč
výnosy vedlejší činnosti			náklady vedlejší činnosti	
plánované	606 000,00 Kč		plánované	606 000,00 Kč
výnosy hlavní činnosti			náklady hlavní činnosti	
skutečné	35 267 476,93 Kč		skutečné	35 267 476,93 Kč
výnosy vedlejší činnosti			náklady vedlejší činnosti	
skutečné	307 792,60 Kč		skutečné	203 887,84 Kč
příspěvek od zřizovatele		11 808 000,00 Kč		35 471 364,77 Kč
<b>účet</b>	<b>název účtu</b>			<b>Kč celkem čerpáno</b>
501	spotřeba materiálu			2 509 829,13 Kč
				4 966,62 Kč
502	spotřeba energie			4 650 072,08 Kč
511	opravy a udržování			578 420,43 Kč
				13 990,75 Kč
512	cestovné			16 076,00 Kč
513	pohoštění, dary			15 457,38 Kč
518	ostatní služby			2 667 753,58 Kč
				146 282,47 Kč
521	mzdy			17 410 055,00 Kč
				28 407,00 Kč
524	zákonné pojištění			5 850 088,00 Kč
				9 659,00 Kč
527	zákonné sociální			521 137,00 Kč
	náklady			582,00 Kč
525	ostatní sociální pojištění (kooperativa)			67 826,00 Kč
538	ostatní daně a poplatky			310,00 Kč
542	jiné sankce			0,00 Kč
549	ostatní náklady			53 331,38 Kč
551	odpisy			153 823,65 Kč
558	DrDHM, DrDNM			768 270,26 Kč
556	tvorba opr. položek			5 027,04 Kč
557	náklady z vyřazených pohledávek			
celkové výnosy		hlavní činnost		35 267 476,93 Kč
celkové náklady		hlavní činnost		35 267 476,93 Kč
<b>zlepšený výsledek hospodaření hlavní činnosti</b>				<b>0,00 Kč</b>
celkové výnosy		vedlejší činnost		307 792,60 Kč
celkové náklady		vedlejší činnost		203 887,84 Kč
<b>zlepšený výsledek hospodaření vedlejší činnosti</b>				<b>103 904,76 Kč</b>

*Děkujeme všem, kteří nám pomáhají pomáhat.*

**PODKLADY PRO TUTO VÝROČNÍ ZPRÁVU ZPRACOVALY**

PEČOVATELSKÁ SLUŽBA	<ul style="list-style-type: none"><li>• BC. ANNA KASINCOVÁ</li><li>• MGR. LENKA GRASSEROVÁ</li></ul>
SLUŽBY AZYLOVÉ DOMY A DOMOV PRO SENIORY	<ul style="list-style-type: none"><li>• BC. JANA SKÁLOVÁ, DIS.</li><li>• BC. LUCIE BERANOVÁ</li><li>• MGR. MARIE HAMPLOVÁ</li><li>• MGR. HELENA HOLANOVÁ</li><li>• LUCIE PECHÁČKOVÁ</li></ul>
PROVOZNÍ A EKONOMICKÉ PODKLADY	<ul style="list-style-type: none"><li>• MGR. HELENA HOLANOVÁ</li><li>• MARIE KOSŤUNOVÁ</li><li>• LENKA VÁVROVÁ</li><li>• MARCELA KROPÁČKOVÁ</li></ul>

V České Lípě dne 9. 2. 2018

